



**BURG  
WÄCHTER**

# TRSE 10



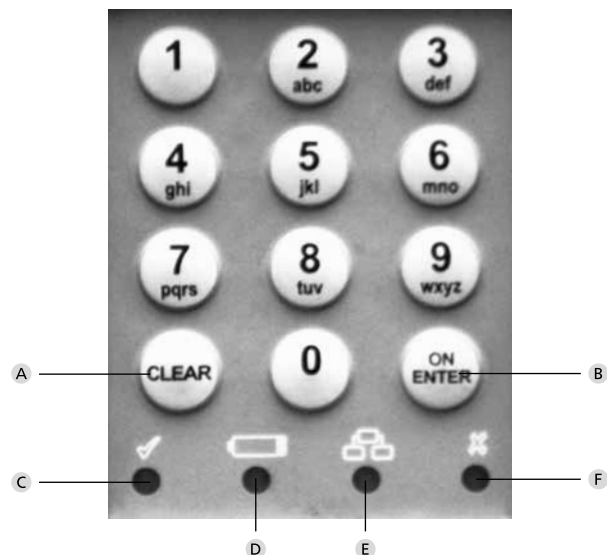
**CZ** Návod k obsluze

**BURG-WÄCHTER KG**  
Altenhofer Weg 15  
58300 Wetter  
Germany

BA TRSE 10 05 / 2017

[www.burg.biz](http://www.burg.biz)

## Struktura



## Obrázek

- A Tlačítko Clear**  
Opuštění režimu programování
- B Tlačítko On/Enter**
- C Pohotovost k otevření**  
LED dioda svítí při zadání platného kódu pro otevření a při úspěšném programování.
- D Symbol výměny baterií**  
Pokud svítí tato LED, vyměňte prosím všechny 3 baterie. (LR6/AA/1,5V Alkaline)
- E Pohotovost k zadávání / programování**  
Při vstupu do režimu programování svítí tato LED. Jakmile opustíte režim programování, zhasne.
- F Odmítnutí zadání / zablokování**  
LED se rozsvítí při zadání neplatného kódu nebo při chybném programování. Pokud je třikrát za sebou zadán chybný kód, zablokuje se zámek pro obsluhu po dobu 5 minut. Během této doby LED dioda bliká. Otevření není v tomto stavu možné ani pomocí platného kódu pro otvírání.

Vážení zákazníci,

Mnohokrát děkujeme, že jste se rozhodli pro trezor s elektronikou TRSE10 značky BURG-WÄCHTER. Tato elektronika je certifikována podle třídy 1 VdS a lze ji otvírat jak pomocí otisku prstu, tak také pomocí Pin kódu. Získali jste tak výrobek, který splňuje extrémně vysoké bezpečnostní požadavky a který byl vyvinut a vyroben v souladu s nejnovějšími technickými možnostmi.

**Důležité: Před programováním si prosím důkladně prostudujte celý návod k obsluze a dobře jej uschovejte, abyste do něj mohli kdykoli nahlédnout.**

Přejeme vám hodně radosti s vaším novým trezorem BURG-WÄCHTER

Vaše BURG-WÄCHTER KG

## Důležité pokyny k našim elektronickým zámčům

**Obecně: dbějte prosím na to, aby se kódy a nosiče kódů nedostaly do nepovolených rukou. Kódy a nosiče kódů proto uchovávejte na bezpečném místě tak, aby nebyly přístupny neoprávněným osobám. Pokud se kód nebo nosič kódů ztratí, musí se zámek převést na nový kód / nosič kódů nebo vyměnit.**

- Kód továrního nastavení se musí změnit, jakmile se zámek uvede do provozu.
- Nesmí se používat kódy, které lze snadno uhadnout (např. 1, 2, 3, 4, 5, 6).
- Jako kód se nesmí používat osobní data (např. datum narození) nebo jiná data, která by bylo při znalosti majitele kódu možno odvodit.
- Po změně kódu se musí zámek několikrát zkontrolovat při otevřených bezpečnostních dveřích.

## Všeobecně

K otevření je k dispozici jeden Pin kód a 10 míst pro uložení otisku prstu.

**Pin kód:** 123456 (nastavení z výroby)

Pin kód je vždy 6místný.

Pro otevření pomocí otisku prstu se musí použít **dva** různé prsty, které je třeba postupně protáhnout snímačem.

Jestli celá akce proběhla úspěšně, rozsvítí se na konci zelená LED.

## Technická data

<b>Počet Pin kódů</b>	1
<b>Počet otisků prstu</b>	10
<b>Zablokování</b>	Po 3 chybných zadáních kódu 5 minut, pak po každém dalším 10 minut
<b>Napájení el. energií</b>	3 x MIGNON LR6/AA/ALKALINE
<b>Přípustné podmínky okolního prostředí</b>	-15 °C až +50 °C až 95% rel. vlhkost vzduchu (nekondenzující)

## Struktura nabídek

Na jednotlivých tlačítkách klávesnice vidíte čísla a písmena. K programování jednotlivých funkcí se používají kombinace čísel a písmen. Počáteční písmena procesu programování zobrazují číselnou kombinaci (pro snadné připomenutí). V jednotlivých podnabídkách se tím budeme zabývat podrobněji.

## Otevření pomocí Pin kódu

- Stiskněte "On / Enter", rozsvítí se žlutá LED ikony Pohotovost k zadávání / programování
- Zadání Pin kódu. Při správném zadání kódu se rozsvítí zelená LED, při odmítnutí kódu červená.

Pro otevření dveří točte otočnou rukojetí ve směru hodinových ručiček

## Otevření pomocí prstů

- Stiskněte "On / Enter", rozsvítí se žlutá LED Pohotovost k zadávání / programování
- Protáhněte snímačem 1. prst  
Žlutá LED zhasne, u akceptovaného otisku se nejprve krátce rozsvítí zelená LED, pak se opět objeví žlutá LED.
- Protáhněte snímačem 2. prst  
Žlutá LED zhasne, u akceptovaného otisku se rozsvítí zelená LED.

Pro otevření dveří točte otočnou rukojetí ve směru hodinových ručiček.

## Vstup do režimu programování pro změnu nastavení zámku

- Stiskněte tlačítko "On/Enter", rozsvítí se žlutá LED ikony Pohotovost k zadávání/programování
- Zadejte číslice 76 (program mode), žlutá LED zhasne
- Stiskněte "On/Enter" a zadejte platný Pin

Při zadání platného Pin kódu se krátce rozsvítí zelená LED, pak bliká žlutá LED. Po celou dobu, kdy bliká žlutá LED, „Pohotovost k zadávání/programování“, se nacházíte v režimu programování a můžete provádět různé akce.

## Akce v režimu programování

### Změna Pin kódu

- Zvolte číslice 22 (change code), pak stiskněte "On/Enter".
- Natipujte nový kód (6místný) a potvrďte jej pomocí "On/Enter".
- Znovu zadejte nový kód a potvrďte jej pomocí "On/Enter".  
Během celého procesu bliká žlutá LED.  
Při úspěšném provedení změny se rozsvítí zelená LED.

Režim programování opustíte dvojitým stisknutím tlačítka „Clear“.

### Uložení otisků prstů

- Zvolte číslice 23 (add finger), pak stiskněte "On/Enter". Rozsvítí se žlutá LED
- Prst několikrát protáhněte snímačem. Žlutá LED přitom zhasne jednou za každé přejetí prstu, až se krátce zeleně rozsvítí LED pro „Pohotovost k zadávání/programování“. Žlutá LED bliká, protože se ještě nacházíte v režimu programování. Režim programování opustíte dvojitým stisknutím tlačítka „Clear“ nebo můžete ukládat další otisky prstů.

Po zavedení jednoho otisku můžete přímo ukládat další otisky prstů. Zatímco bliká žlutá LED:

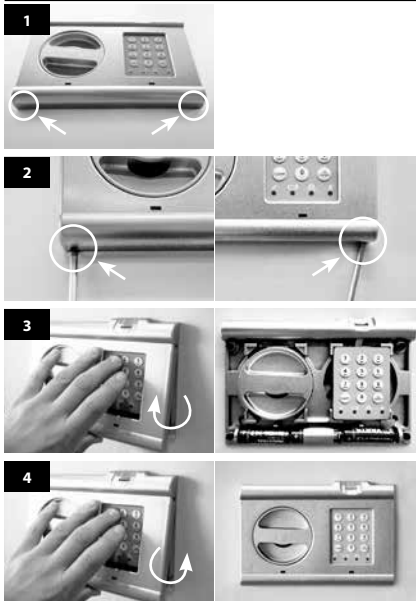
- Zvolte číslice 23, pak stiskněte "On/Enter". Žlutá LED svítí.
- Protáhněte snímačem další prst podle výše uvedených pokynů.  
Režim programování opustíte dvojitým stisknutím tlačítka „Clear“.

### Vymazání všech prstů

- Zvolte číslice 33 (delete finger), pak stiskněte "On/Enter".  
Při úspěšném provedení akce se rozsvítí zelená LED.  
Během celého procesu bliká žlutá LED.

Režim programování opustíte dvojitým stisknutím tlačítka „Clear“.

## Výměna baterií



Baterie: 3x 1,5V Mignon (LR6)

## Likvidace baterií

### Vážení zákazníci,

pomozte prosím snížit množství nevyužitého odpadu. Pokud byste měli v úmyslu toto zařízení zlikvidovat, myslete prosím na to, že mnoho součástí obsahuje cenné materiály, které je možné recyklovat. Nevyhazujte prosím zařízení do běžného odpadu, ale informujte se na příslušném pracovišti ve vaší obci, kde najdete sběrné místo pro elektroodpad.



### Symbol popelnice znamená:

Vybité baterie se nesmí vyhazovat do domácího odpadu. Odevzdejte prosím baterie v obchodě nebo ve sběrném dvoře vaší obce. Vrácení je bezplatné a je zákonem předepsáno.



V případě dotazů týkajících se ES-prohlášení o shodě se, prosím, obraťte na [info@burg.biz](mailto:info@burg.biz)

Omyly a změny vyhrazeny.